

C D C 2.1

Programovací software pro hlavní stanice



Obsah	Strana
1.- Požadavky	
2.- Instalace	
3.- Dálkové ovládání hlavní stanice	
4.- Přímé ovládání hlavní stanice	
5.- Přímé ovládání jediného zařízení	
5.1.- Identifikace zařízení	
5.2.- Konfigurace a nastavení zařízení AVANT 5 prostřednictvím programovacího software pro hlavní stanice.....	
5.2.1.- Provedení konfigurace a nastavení jednotky	
5.2.2.- Výsledek nastavení	
5.3.- Konfigurace a nastavení zařízení AVANT 5 bez potřeby vstupu do instalace	
6.- Vstupní a výstupní zařízení	

1.- Požadavky

MINIMÁLNÍ POŽADAVKY:

- PC třídy Pentium II
- 64 MB RAM
- CD-ROM 2x
- 20 MB volná paměť s pevným diskem
- Windows 98/NT/2000/XP

Doporučené:

- PC třídy Pentium IV nebo lepší
- 256 MB RAM
- CD-ROM 12x
- 22 MB volná paměť s pevným diskem
- Windows 2000/XP

2.- Instalace

Program k provozování koncových stanic je k dispozici na CD-ROM pro Windows. Za účelem instalace programu vložte CD-ROM do diskové jednotky. Potom postupujte podle zobrazovaných pokynů. Pokud nedojde k automatickému spuštění programu, protože tato možnost je vypnutá, proveďte tyto kroky:

- Dvakrát klikněte na ikonu "Můj PC" pracovní plochy Windows.
- V dialogovém okně "Můj PC" klikněte dvakrát na ikonu diskové jednotky CD-ROM (obvykle D:\)
- V dialogovém okně jednotky CD-ROM klikněte dvakrát na „setup.exe“.
- Postupujte podle pokynů uvedených na obrazovce.

Po ukončení instalace spustíte programovací software dvojitým kliknutím na příslušnou ikonu.

3.- Dálkové ovládání hlavní stanice

Podrobné informace k tomuto tématu najdete v návodech k obsluze a v nápovědě programovacího software pro hlavní stanice.

4.- Přímé ovládání hlavní stanice

Před spuštěním relace v přímém režimu se pomocí menu „Konfigurace\Spojení přesvědčete o zvolení správné jednotky pro spojení. Spojovací kabel musí být připojen na jedné straně v sériovém portu PC a na druhé straně na konektor zařízení CDC s označením PRGM.

- 1.- Pole **Použít modem** v menu „Kontrola relace“ nechte nevybrané.
- 2.- Vložte hlavní stanici nebo vytvořte novou.
- 3.- Klikněte na **Spustit relaci**.
- 4.- Zadejte heslo. (Při první instalaci CDC zařízení /hardware/ je heslo **Televes1**)

Po vytvoření spojení s hlavní stanicí se objeví tato zpráva:



Od této chvíle můžete kontrolovat všechna zařízení hlavní stanice.

Nezapomeňte na následující: Heslo se vztahuje na hardware CDC modulu. Při první instalaci zařízení v hlavní stanici je heslo **Televes1**. Pro vyloučení neoprávněného přístupu doporučujeme heslo změnit.

5.- Přímé ovládání jediného zařízení

Přímé spojení se zařízením umožňuje konfiguraci a kontrolu jediného zařízení tak, že jako univerzální ovládání používáme PC.

K vytvoření přímého spojení se zařízením je nutno provést tyto kroky:

- 1.- Zkontrolujte správné připojení kabelu. Kabel musí být připojen na jedné straně v sériovém portu PC a na druhé straně na konektor zařízení CDC s označením **PRGM**.
- 2.- Otevřete hlavní stanici ve které se zařízení nachází, avšak nespouštějte relaci.
- 3.- Vstupte na formulář zařízení (dvojitě kliknutí).
- 4.- Klikněte na **Aktivovat přímé spojení**.

POZNÁMKA: Přímé spojení k zařízení lze vytvořit jen tehdy, není-li otevřena žádná relace. Kromě toho musí mít zobrazené zařízení stejnou adresu jako reálné zařízení.

5.1.- Identifikace zařízení

Tento nástroj umožňuje získat nejdůležitější data zařízení, např. adresu, referenci a popis. Kromě toho lze zařízení ihned nově zobrazit nebo přidat k zobrazené hlavní stanici.

Za účelem zjištění zařízení spojte kabel od sériového portu přímo se zařízením, které chcete identifikovat, přejděte na: **Nástroje** → **Identifikace zařízení** (nebo klikněte v hlavním menu na **Identifikace přístroje**) a klikněte na **Identifikovat**.



Jak bylo uvedeno, již identifikované zařízení lze přiřadit k nové nebo k předtím otevřené hlavní stanici.

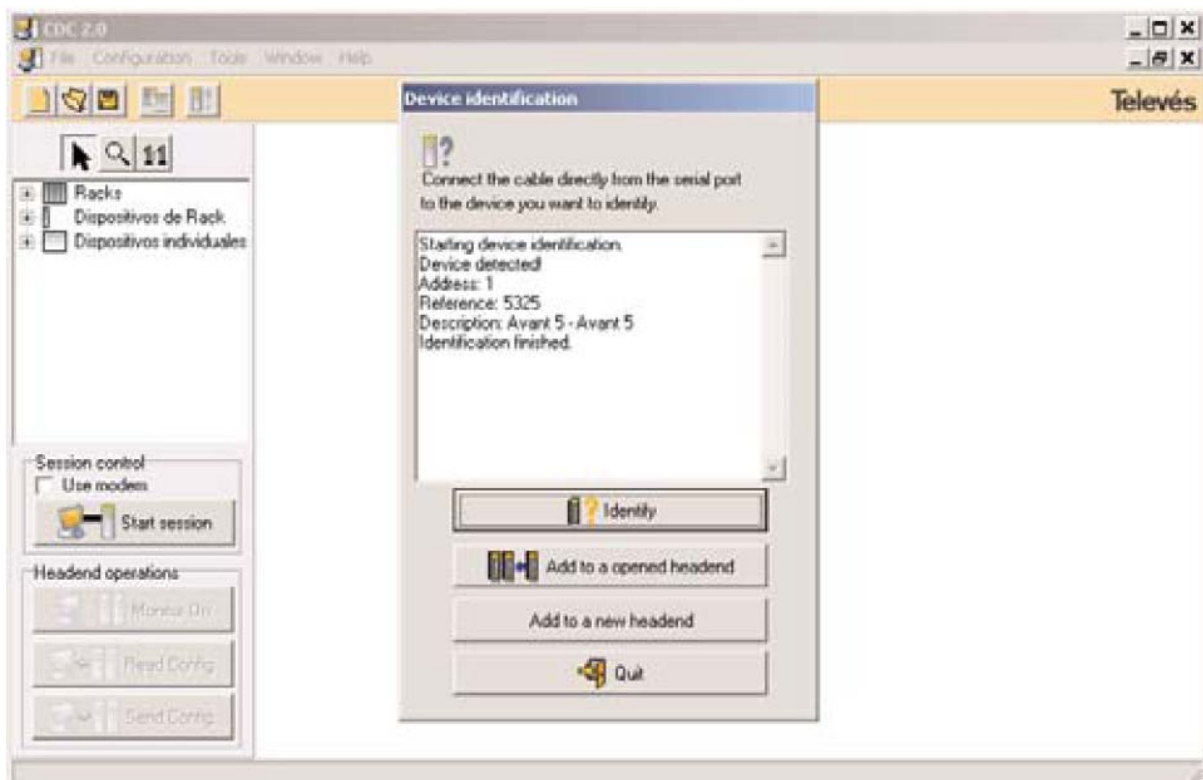
Menu **Nástroje** → **Identifikace zařízení** je k dispozici jen tehdy, není-li otevřena žádná relace.

5.2.- Konfigurace a nastavení zařízení AVANT 5 prostřednictvím programovacího software pro hlavní stanice

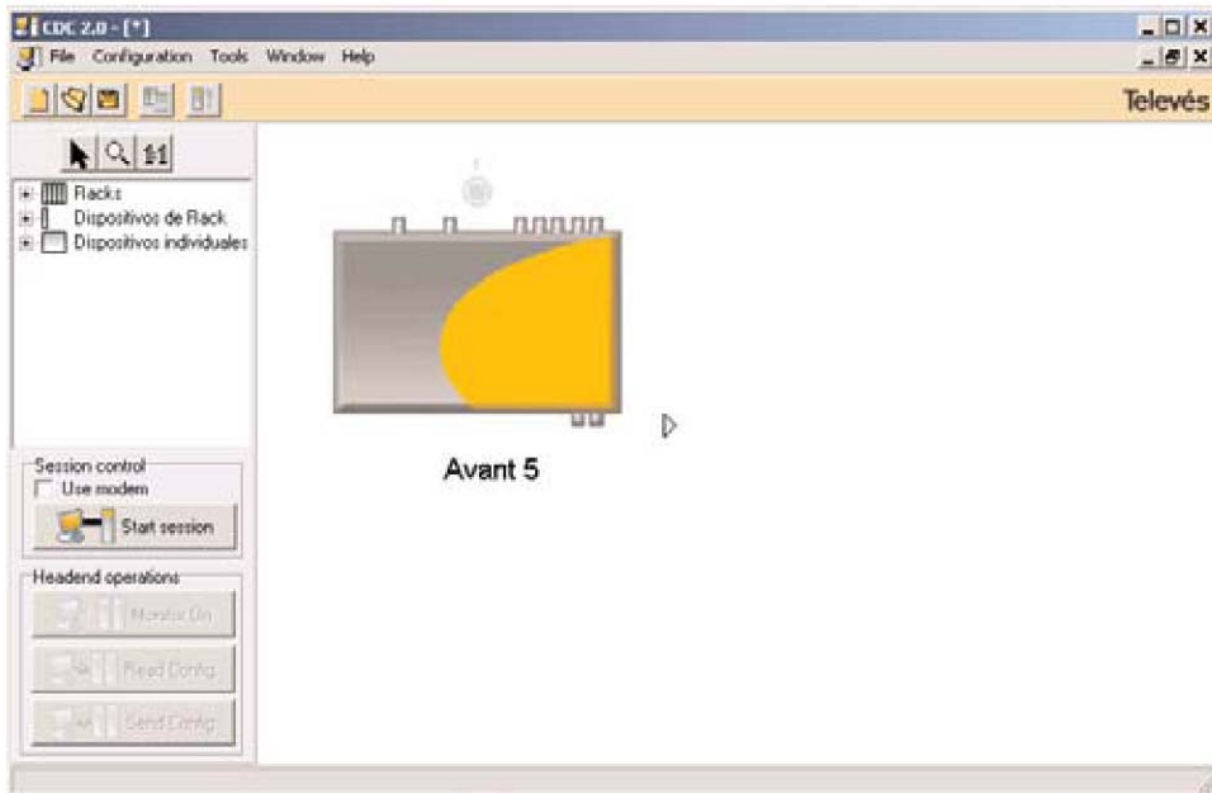
V dalším textu se uvádí konfigurování a nastavení centrály AVANT 5 pomocí programovacího software pro hlavní stanice. Tento kontrolní software nabízí nejen možnost dálkového ovládání tohoto typu centrály, nýbrž také zjednodušuje jejich ovládání a konfiguraci na základě jejich intuitivního a podrobného uživatelského rozhraní na PC, které umožňuje okamžité zřízení potřebných konfiguračních parametrů a identifikaci nastavení a způsobu práce jednotky.

Předpokládáme, že PC na kterém běží programovací software pro hlavní stanice je přímo spojený s Avant 5 (viz odstavec „Přímé spojení jediného zařízení → Přímé spojení“). Ovládání je stejné jako v případě dálkového nebo přímého ovládání prostřednictvím CDC modulu, ve všech případech lze centrálu konfigurovat tím, že se jako univerzální ovládání použije PC.

Byl-li PC pomocí spojovacího kabelu správně připojen na Avant, spustí se programovací software pro hlavní stanice. V režimu „Přímé spojení“ lze pomocí nástroje „Identifikace zařízení“ velmi dobře ihned vytvořit hlavní stanici za účelem přístupu na v úvahu připadající zařízení, k tomu účelu je nutné stisknout menu **Nástroj** a kliknout na možnost „Identifikace zařízení“, což potom vede následujícímu zobrazení:

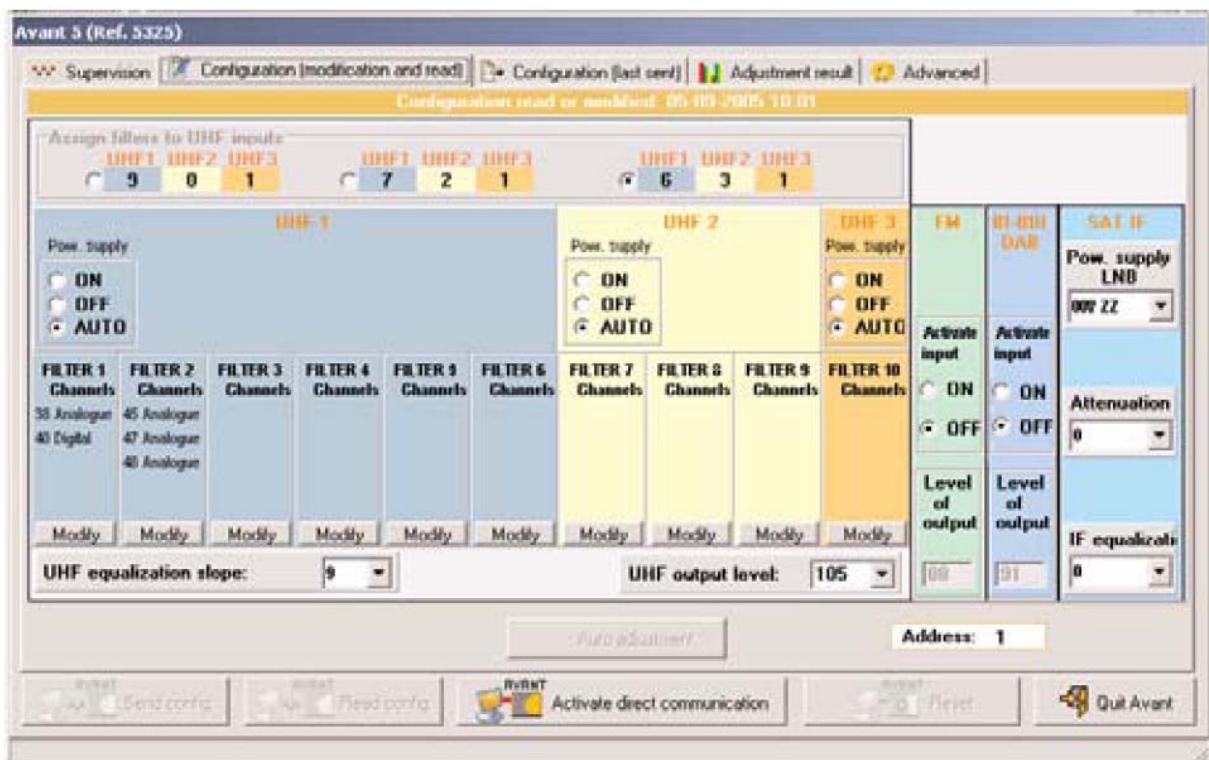


Identifikace zařízení



Avant 5 přidáno k nové hlavní stanici

Dvojným kliknutím na zařízení (Avant 5) vytvoříte přístup na konfigurační formulář, ve kterém musíte aktivovat režim Přímé spojení:



Dialogové okno pro konfiguraci (změna a čtení)

Pomocí nahoře vpravo v dialogovém okně se nacházejících záložek je k dispozici přístup ke „Kontrola“, „(Změna a čtení)“, „Konfigurace (poslední zasláná)“, „Výsledek nastavení“ a „Rozšířené“:



Kontrola – umožňuje aktivovat kontrolu centrály za účelem rozlišení stavu nastavení (nastaveno/nenastaveno) a informace o tom, zda se případně vyskytla chyba úrovně.

Konfigurace (změna a čtení) – umožňuje konfiguraci všech parametrů jednotky a automatické nastavení úrovně.

Konfigurace (poslední zasláná) – zobrazuje poslední zaslanou konfiguraci.

Výsledek nastavení – zobrazuje výsledek nastavení každého filtru AVANT 5 a umožňuje v případě potřeby nové manuální nastavení úrovně těchto jednotlivých filtrů.

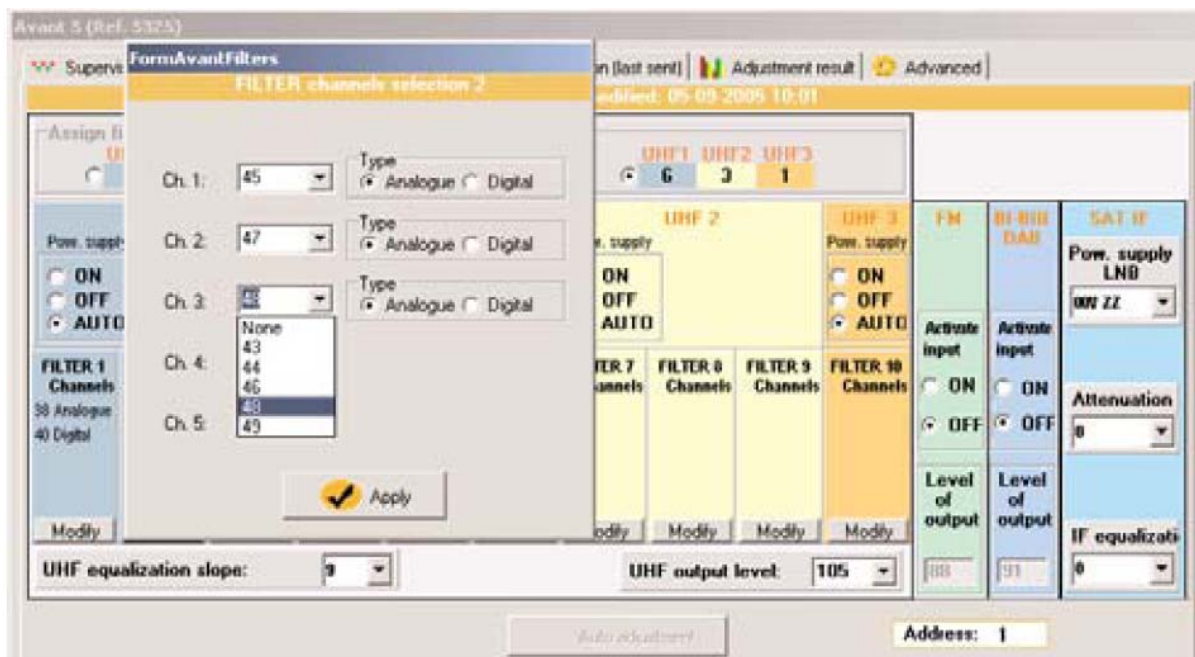
Rozšířené – umožňuje změnu adresy zařízení.

5.2.1.- Provedení konfigurace a nastavení jednotky

Za účelem provedení konfigurace a nastavení jednotky se musí kliknout na záložku Konfigurace (změna a čtení) a najít tak přiměřené hodnoty následujících parametrů:

- Určení vstupů UHF
- Napájení vstupů UHF
- Volba kanálů pro filtry
- Vyrovnání náklonu UHF
- Výstupní úroveň UHF (určuje automaticky úroveň VHF a FM)
- Aktivace vstupů VHF a FM
- Napájení LNB
- IF útlum a vyrovnání náklonu

V každém filtru UHF lze seskupit maximálně 5 analogových nebo digitálních kanálů. Za tím účelem se musí vstoupit do okna „Volba kanálů“ kliknutím na tlačítko „Upravit“, které se zobrazí v každém kanálu UHF.



Volba kanálů

Po nakonfigurování všech parametrů zařízení klikněte na „Automatické nastavení“ v okně „Změna konfigurace“. Tímto tlačítkem se odesílají konfigurované parametry PC a provádí i automatické nastavení jednotky. Během nastavení se otevře okno, ve kterém se uživateli zobrazí zprávy o tomto průběhu. Postup se zastaví, pokud nějaký filtr nelze nastavit na požadovanou úroveň (vstupní úroveň je příliš nízká nebo vysoká). V takovém případě může uživatel volit ze tří možností: chybu ignorovat a pokračovat dalším filtrem, nastavení opakovat (poté co např. zkontroloval vstupní signál) nebo nastavení přerušit.



Chyba nastavení

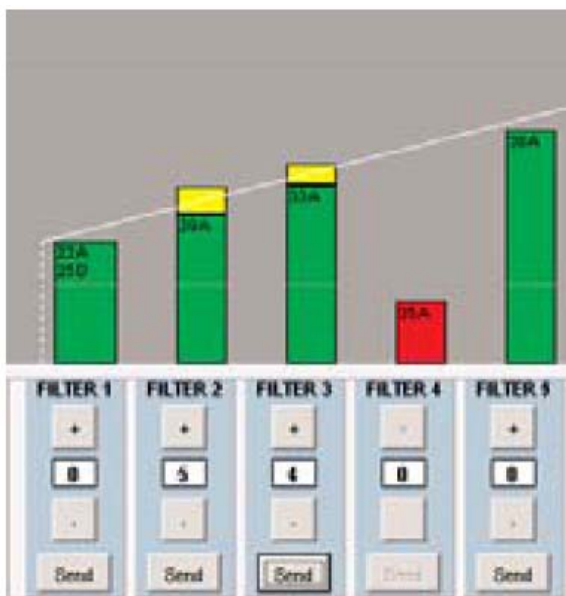
5.2.2.- Výsledek nastavení

Po skončení automatického nastavení se na obrazovce zobrazí okno s výsledky. Graf uvádí výsledek automatického nastavení jednotky a informuje o možných chybách úrovně filtrů, rozdělení kanálů na filtr a vyrovnání náklonu. Uživatelé umožňuje rovněž provést manuální nastavení každého filtru v rozsahu ± 9 dB k zajištění přesného nastavení pro každou specifickou instalaci.



Výsledky nastavení

Filtry, které byly nastaveny na požadovanou úroveň se zobrazí zelenou barvou (správné nastavení) a filtry u kterých se vyskytla chyba (příliš vysoká nebo nízká úroveň) se zobrazí červenou barvou.



Výsledek přesného nastavení

Možnost přesného nastavení (manuálně) se aktivuje jen pro filtry, které byly nastaveny správně. Pomocí tlačítek +/- se zadá offset požadovaného přesného nastavení a kliknutím na „Odeslat“ se do jednotky vyšle příkaz k provedení požadovaného přesného nastavení se zohledněním tohoto offset. Po skončení nastavení filtru se v příslušném číselném poli zobrazí dosažená úroveň nastavení a v grafu se toto manuální nastavení zobrazí žlutým pruhem, který odpovídá příslušné hodnotě dB.

Poznámka: Okno výsledků nastavení a přesného nastavení se aktivuje tehdy, je-li jednotka nastavena, jinými slovy tehdy, bylo-li provedeno automatické nastavení AVANT 5. V opačném případě se na záložce výsledku nastavení zobrazí zpráva, že zařízení není nastavené:

 Unit not adjusted

5.3.- Konfigurace a nastavení zařízení AVANT 5 bez potřeby vstupu do instalace

Následující příklad ukazuje, jak lze AVANT 5 konfigurovat, pokud nejste v instalaci a nemáte proto signál. Tento postup umožňuje provést programování jednotek pomocí PC např. v kanceláři a ušetřit tak čas na konfiguraci pomocí ovládání na hlavní stanici. K tomu účelu je však potřebné znát vhodné parametry instalace.

Nutné je provedení těchto kroků:

- 1.- Spojit PC s AVANT pomocí spojovacího kabelu.
- 2.- Na nepopsané stránce zvolit AVANT ze stromového zobrazení zařízení za účelem jeho zobrazení na stránce.
- 3.- Dvakrát kliknout na nákras AVANT.
- 4.- Stisknutím tlačítka „Aktivace přímého spojení“ se přímo spojíte s jednotkou (viz odstavec 4: Přímá obsluha hlavní stanice).
- 5.- Pokud je aktivována kontrola, deaktivujte ji.
- 6.- Lze konfigurovat různé parametry zařízení (kanály, výstupní úroveň, vyrovnání náklonu ...)

- 7.- Zařízení (AVANT 5) odeslat konfiguraci.
- 8.- Kliknout na tlačítko **Odeslání konfigurace**.

AVANT je nyní připraveno k provedení instalace.

Nacházíte-li se v instalaci, můžete jednotku konfigurovat spojením příslušných vstupů a výstupů a stisknutím tlačítka „**Reset**“ na zařízení AVANT. Jednotka tím provede automatické nastavení s uloženými parametry.

„**Reset**“ lze provést pro koncové stanice i prostřednictvím programovacího software. Potřebujete jen připojit jednotku a kliknout na „**Reset**“, což odpovídá předchozímu postupu a má výhodu v tom, že výsledek nastavení lze graficky sledovat na PC.



Výsledek nastavení

6.- Vstupní a výstupní zařízení

Verze CDC (řídící software koncové stanice), popis které je uveden v tomto manuálu, podporuje výhradně vstupní a výstupní zařízení s následujícími verzemi firmware:

CDC.- Řízení koncové stanice (ref.: 5051, 5052) v. 2.00
CPA.- COFDM-PAL (ref.: 5054) v. 1.40 / v. 1.50 / v 2.07
CPS.- COFDM-PAL stereo (ref.: 5044) v 2.07
CQA.- COFDM-QAM (ref.: 5056) v. 1.00
MDM.- Mono modulátory (ref.: 5801) v. 2.10
MDS.- Stereo modulátory (ref.: 5802) v. 2.10 / v. 3.00
PS1.- IF procesor (ref.: 5863) v. 1.10
PS3.- Skupina tří IF procesorů (ref.: 5864) v. 1.10
PTA.- Analogový procesor (ref.: 5090, 5096) v.1.08
PTA.- Digitální procesor (ref.: 5870, 5871) v.1.50
QPA.- QPSK-PAL (ref.: 5079) v.1.30 / v.2.10 / v. 3.00 / v. 4.00
QPS.- QPSK-PAL stereo (ref.: 5037) v. 4.00
TDT.- TDT (transparentní digitální transmodulátor) (ref.: 5023) v. 2.40
TDT.- TDT (transparentní digitální transmodulátor) (ref.: 5023) v. 3.03
QPC.- QPSK-PAL (ref.: 5014) v.9.20
HDQ.- 8PSK-256 QAM (ref.: 5012) v.3.03
Avant 5.- Kompletní koncové stanice (ref.: 5325) v.1.40 / v. 2.00

Podrobný popis každého zařízení najdete v technickém listu, který je přiložen k zařízení.